



**ÅRSREDOVISNING 2005 | LÄNSMUSEET VÄSTERNORRLAND**



INNEHÅLL	3
LANDSANTIKVARIEN HAR ORDET	4
AKTUELLA PROJEKT	6
UTSTÄLLNINGAR & PROGRAM	9
BARN & UNGDOM	13
FRILUFTSMUSEET	15
GAMMELGÅRDEN I MYCKELGENSJÖ	17
KULTURMILJÖVÅRD	18
FÖREMÅL & KONSERVERING	24
ARKIV   BIBLIOTEK   DATABASER   IT	26
PUBLIKATIONER	28
INFORMATION & MARKNADSFÖRING	29
HEMSLÖJDSKONSULENTERNA	30
BESÖKSSTATISTIK	31
ADMINISTRATION & SERVICE	32
FÖRVALTNINGSBERÄTTELSE	34
RESULTATRÄKNING	35
BALANSRÄKNING	36
REVISIONSBERÄTTELSE	37
STYRELSE OCH REVISORER	39

### ÅRSREDOVISNING 2005

©Länsmuseet Västernorrland, Härnösand 2006. ISSN 1651-07047. ANSVARIG UTGIVARE *Bengt Edgren.*

REDAKTÖR *Gunnel Boström.* FOTO *Björn Grankvist.* FOTO, MAURETANIEN *Bengt Edgren.*

GRAFISK FORM *Susanne Ekelund.* TRYCK *Hemströms Offset-Boktryckeri.*

INSIDA OMSLAG *Nya Murbergstapeten* bygger på teckningar som museets besökare gjort.

För formen står konstnärgruppen *Raketa.* Tapeten är ett av resultaten av projektet *Korsbefrukning,* läns museets och länsstyrelsens gemensamma satsning under *Designåret 2005.*

## LANDSANTIKVARIEN HAR ORDET

Bengt Edgren  
besöker Institut  
Mauritanie  
de Recherche  
Scientifique i  
Nouakchott

Foto: Anders Nyquist



**FÖR MIN EGEN DEL** började och slutade året i Afrika. I januari inleddes ett samverkansprojekt mellan läns museet, Stiftelsen Mannaminne och Musée de Medicine Traditionelle i Mauretania. Vår ursprungliga tanke var att arkitektur skulle få bli en gemensam utgångspunkt för det vidare samarbetet, men väl på plats fick vi ändra våra planer. Vårt samarbete har i stället kommit att handla om det traditionella kustnära fisket i Västernorrland och Mauretania.

**I DECEMBER ÅTERVÄNDE VI** till detta vackra västafrikanska ökenland med en liten fotoutställning bestående av bildpar som tog upp de likheter och skillnader som fisket bedrivs under i våra respektive länder. I fiskehamnen i huvudstaden Nouakchott begrundade den förundrade fiskebefolkningen bilderna på sig själva och sina yrkesbröder i Sverige. Vid ett besök hos landets

fiskeminister lovordades vårt samarbete. Nästa steg i projektet blir Mauretaniens förmodligen första offentliga konstverk skapat av konstnären Anders Åberg, Mannaminne.

**FÖR MIG SOM ARKEOLOG** har det varit ett år med många glädjeämnen. I årsredovisningen för 2004 berättade vi om ett spektakulärt arkeologiskt fynd, en så kallad Vestlandskittel, ett romerskt hängkärl, som letat sig ända upp till Matfors-trakten. Under det gångna året har den sophög där kitteln hittades undersökts närmare. Och som det kan vara i arkeologin är det de för en lekman helt ointressanta små bevarade fragmenten i kärlet som plötsligt gör sammanhanget spännande. Kitteln var en gravurna fylld med resterna av en brandgrav. Graven ger oss en ögonblicksbild av en stormannabegravning i Medelpad under tidig järnålder som visar på de vida kontakter med omvärlden Västernorrland hade redan på 3 – 400-talen e. Kr. Ett spännande fynd som påminner mig om varför jag en gång lockades till studier i arkeologi.

**LÄNETS MEDELTIDA** arkeologi hade en högtidsdag vid ett symposium som innebar slutpunkten för museets 20-åriga engagemang i utforskandet av fogdeborgen Styresholm vid Ångermanälvens strand. Vid symposiet redovisades och diskuteras boken »Stora Ådalen – Kulturmiljön och dess glömda förflutna«. Denna tre och ett halvt kilo tunga monografi är exempel på ett tvärvetenskapligt projekt där olika institutioner, akademiska discipliner, professionella arkeologer och en

Glädjen över ett lyckat fiske är densamma i Mauretanium och i Sverige.



intresserad allmänhet kunnat samverka och berika varandra. Resultatet har givit oss en tydligare och delvis ny bild av det medeltida Norrland.

**POSITIVT HAR DET OCKSÅ VARIT** att se projektet »Quartet in Residence« inledas. Det innebär att kammarmusik blivit en berikande del av vårt pedagogiska arbete genom Weberkvartettens engagemang i museet. Övriga möten mellan musik, konst och kulturhistoria har presenterats och kommer också framöver att erbjudas museets besökare i detta treåriga projekt som genomförs i samverkan med Musik i Väster-norrland och landstinget.

**FLERA AV LANDETS STÖRRE MUSEER** fokuserade i en gemensam satsning på frågor kring mångkultur 2005. Länsmuseum Väster-norrland var ett av dessa. Bland de olika insatser som gjorts under året är det ett som jag särskilt vill nämna – »Dubbel-seende«, ett projekt där nya svenskar ser med nya ögon på vår historia. Fyra unga människor med rötter i Etiopien, Eritrea, Afghanistan och Indien har tittat på bilder i museets fotoarkiv, samtidigt som de övat sig i att tala och skriva svenska. Alla fyra har varit nöjda med sin tid på museet, att de givits möjlighet att ingå i en arbetsgemenskap och i denna insett att även deras erfarenheter är viktiga. Samtidigt som de lärt nya saker om svenskarna och Sverige genom vårt förflutna, har vi lärt oss mycket av deras erfarenheter och det som fört dem till Sverige. Ingen av de inblandade har gått oberörda ur projektet.



**UNDER 2006** kommer »Dubbel-seende« att mynna ut i en utställning. Museet bidrar på så sätt till att ge röst åt grupper som är underrepresenterade i museisverige, såväl i museimannakåren som bland besökarna. För att museerna ska ha relevans i ett mångkulturellt samhälle bör det förhållandet på sikt förändras och jag hoppas att möten av det här slaget kan vara ett steg i den riktningen.

*Bengt Edgren*  
LANDSANTIKVARIE

## AKTUELLA PROJEKT

Det blir allt vanligare att arbeta i avdelningsövergripande projekt inom museet, i projekt med andra institutioner och myndigheter i och utanför länet. Här redovisas några exempel.

### SLÖJDCIRKUS

Slöjdcirkus är ett tvärkulturellt projekt där ur-gammal slöjdkunskap möter teaterns berättarkonst och musiken. Slöjdcirkus har av regeringen utsetts till att under treårsperioden 2004 – 2006 inneha det nationella uppdraget inom området barnkultur i samverkan med forskning. Västernorrland fick besök av Slöjdcirkus under två veckor i juni, då föreställningar gavs i Sundsvall och Örnköldsvik.

I länet pågår »Slöjdcirkus Västernorrland«, ett EU-finansierat projekt, som förutom besöket av cirkusen även innefattar »Slöjdklubbar« för barn i

åldrarna 7 – 14 år. Tanken är att barn ska få möjlighet att upptäcka och utforska slöjdens material och tekniker samt att utveckla förmågan att använda dessa. Under året har 18 seminarier för utbildning av slöjdklubbshandledare genomförts och 10 slöjdklubbar startat runtom i länet.

Ett resultat av handledarutbildningarna blev »Slöjdklubbsslöjd«, en lekfull sommarutställning i Gamla Rådhuset på Murbergstorget. I utställningen ingick också »Slöjdhyddan«, ett mobilt inspirationsrum, som skapats framför allt med tanke på slöjdklubbarna.

Projektet drivs av hemslöjdskonsulenterna och har som största medfinansiärer Studieförbundet Vuxenskolan, landstinget och länsstyrelsen. I länet finns för övrigt en bred uppslutning bakom projektet: hemslöjdsföreningarna, Norra Berget, Textilarkivet, Örnköldsviks museum för att nämna några aktörer.

### SAMP

Länsmuseet Västernorrland och Stiftelsen Man-naminne i Häggvik samarbetar med Musée de Medicine Traditionelle i Nouakchott, Mauretanie, inom ramverket för afrikansk-svenska museinätverket (Samp).

Målet för detta samarbete är ökad kunskap och förståelse för det mångkulturella samhället i allmänhet och den arabiska kulturen i synnerhet,





Många barn besökte Slöjdcirkus. Ett spännande möte mellan musik, berättande och slöjdande.

samt inspirera till förnyelse av respektive museers koncept. Fokus ska ligga på vad som förenar våra båda kulturer, vad vi har gemensamt snarare än vad som skiljer oss åt.

Under projekttiden 2004 – 2007 ska dokumentation göras av det kustnära fisket. Utifrån det insamlade materialet kommer det fortlöpande att produceras artiklar och små utställningar.

Slutligen summeras det hela i en skrift och i en mer genomarbetad utställning, där fiskekulturen med allt vad den innebär av båtar och redskap, beredning av fisk, folktro och tradition – här som där, då som nu – kommer att beaktas.

Den kunskapslucka, som är en del av förklaringen till hotet mot traditionella näringar, skall därmed till en viss del vara fylld.

### **QUARTET IN RESIDENCE**

Weberkvartetten är museets egen »Quartet in Residence«. Målet är att skapa en verksamhet där möjligheter ges till möten mellan olika konstområden, kulturer och historia. Musiken går i dialog med utställningarna och blir ett nytt redskap i

museets pedagogiska arbete. Idén till detta samarbete föddes när Weberkvartetten sökte en repetitions- och konsertlokal. Museet hade sen tidigare positiva erfarenheter av visningar i utställningarna med NorrDans, nu skulle en liknande verksamhet kunna göras med musik.

Projektet kommer att pågå över tre år. Verksamheten startade i oktober med ett program runt utställningen »Det belägrade Sarajevo«. Kvartetten kommer att ha regelbundna »visningar«. Repetitionerna däremellan kommer att delvis vara öppna för allmänheten och då speciellt för barn.

Projektet är ett samarbete mellan Länsmuseet Västernorrland, Weberkvartetten och Musik i Västernorrland och stöds av Statens Kulturråd.

### **ABM RESURS**

Länsmuseet är tillsammans med Länsbiblioteket Västernorrland och Landsarkivet i Härnösand huvudman för förstudie- och analysprojektet ABM Resurs. Projektet genomförde sitt tredje och avslutande år 2005. Syftet har varit att undersöka samverkansmöjligheter mellan och inom sektorerna.

Samverkan mellan arkiv, bibliotek och museer i länet har ökat under projekttiden. Projektet har genomfört fortbildningsdagar, etablerat nätverk på i olika teman som pedagogik och IT, samt initierat en gemensam webbplats för kulturarv i Västernorrland, [www.kulturarvvasternorrland.se](http://www.kulturarvvasternorrland.se). Verksamheten kompletterades under det tredje året med forsknings- och utvecklingsverksamhet för att fördjupa kunskaperna om frågor som kataloger och databaser, tillgängliggörande via Internet och enskilda samlingar. Projektets slutrapport återfinns på projektets webbplats, <http://abm.ylm.se>.

## **KNOWLEDGE MANAGEMENT SYSTEMS IN MUSEUMS**

Samverkansprojektet Knowledge Management Systems in Museums – KMM startade sin utvecklingsverksamhet under året. Länsmuseet Västernorrland avser tillsammans med två läns museer, två lokala museer, två universitetsinstitutioner och en handfull småföretag att skapa framtidens system för kunskapshantering i museernas digitala miljö. Forskning kring museernas kunskapsvolym har initierats och föremålsregister, fotodatabaser och annan digital information har sammanförts för att vara underlag för både analys och presentation.

Febril aktivitet i Slöjdcirkus verkstäder. Det borras och sågas, täljs och målas. Tårar och plåster när verktygen slinter.





## UTSTÄLLNINGAR & PROGRAM

### STORA HALLEN

#### **Landhöjning, så vått ...**

27 november 2004 – 13 november 2005

#### **Kai'ro | Lara Baladi**

10 december 2005 – 12 mars 2006

### GALLERIET

#### **En dag i Sverige**

19 februari – 15 maj

#### **Tree people**

4 juni – 11 september

#### **Näver här, näver där, näver everywhere**

28 juni – 31 juli

#### **NorrDans 10 år**

1 oktober – 23 oktober

#### **Sarajevo belägrat**

5 november 2005 – 8 januari 2006

### SPECTRA

#### **Konst Kit om klassgränser**

22 januari – 28 mars

#### **Så ä dä – 7 kortfilmer om Ådalen**

7 maj – 29 maj

#### **Resor, platser och hundar**

9 september – 30 september

#### **Brita Kajsa och hennes Anundsjösöm**

15 oktober – 30 oktober

### FRILUFTSMUSEET

#### **Oro på berget**

11 juni – 9 september

#### **Slöjdklubbsslöjd**

28 juni – 31 juli

## UTSTÄLLNINGAR & PROGRAM

Ronnie Weber spelar på kristallglas i George Crumbs verk Black Angels under vernissagen av Sarajevo belägrat. Ett av Weberkvartettens uppmärksammade framträdanden på museet.



### UTSTÄLLNING MED MÅNGA INGÅNGAR

Utställningen »Landhöjning – så vått...«, som öppnade i slutet av november 2004, har pågått under i stort sett hela 2005. Den har väckt stor uppmärksamhet hos besökarna för sin karaktär såväl som sin form. Det personliga tilltalet och humanistiska anslaget på landhöjningen har gjort innehållet tillgängligt och intressant.

Forskare från naturvetenskapliga områden har deltagit med sin sakkunskap, samtidigt som konstnärer och museimän tolkat och reflekterat över deras rön och erbjudit en rad ingångar kring den historiska utvecklingen, från hundrausentals år tillbaka fram till dagens samhälle.

Programverksamheten kring utställningen har haft samma bredd. Idéhistoriker och naturvetare har avlöst varandra, liksom konstnärer, arkeologer

och etnologer. Mammutverkstad för barn har varvats med lunchvisningar och föreläsningar.

### MUSIK MÖTER UTSTÄLLNINGAR

I Härnösand fick vandringsutställningen »Sarajevo belägrat« sin alldeles speciella inramning. Under vernissagen framförde läns museets Quartet in Residence – Weberkvartetten ett program med musik av bland andra George Crumb och recitation av skådespelaren Iso Porovic från Teater Väster-norrland. Intresset från publiken var så stort att en extraföreställning fick genomföras några dagar senare.

Weberkvartetten gjorde även ett mycket uppskattat vernissageprogram till utställningen Kaï'ro | Lara Baladi då de spelade egyptisk klassisk musik till stråkkvartett. Veckan efter var det orientalisk fest i utställningen, då Weberkvartetten tog hjälp av tablaspelaren Pierre Abou Zeid och magdansösen Anneli Lindeberg.

### MUSEERNA STÅR UPP FÖR MÅNGFALD

Under hösten visades föreställningen »Stå upp för mångfald« med komikerparet Zinat Pirzadeh och Maggan Hammar, som ingår i projektet »Nya Historier«, ett samarbete mellan 26 av landets ledande museer. Den ungefär timslånga föreställningen kretsade kring ett möte mellan två kvinnor från vitt skilda kulturer. Ett dråpligt möte som väckte många frågor och lär oss att dilemman kan se olika ut beroende på varifrån man kommer och vilken kultur man är född i.

## **KORSBEFRUKTNING UNDER DESIGNÅRET**

Under Designåret 2005 samverkade läns museet och läns hemslöjds konsulenterna med länsstyrelsen i projektet »Korsbefruktning – design – slöjd – kulturarv«, där formgivare, slöjdare och konstnärer möttes i en rad olika aktiviteter. Två utställningar, en slöjdmanifestation i Gamla rådhuset och en konstnärlig gestaltning i Åvike herrgård och Sockenmagasinet har omgärdats av föreläsningar, slöjdverkstäder och workshops. Flera intressanta föreläsningar genomfördes med bland annat den internationellt uppmärksammade formgivaren

Margarita Matiz Bergfeldt från Colombia och Kerstin Wickman, professor i design vid Konstfack i Stockholm. Och innan årets var till ända hade en ny produkt med inspiration av kulturarvet tagit form, Nya Murbergstapeten.

## **KONST I NY TEKNIK**

Läns museets arbete med konst i ny teknik har fortsatt i Spectra. Under våren visades resultatet av föregående hösts arbete med KonstKit, där konstnären Annika Arvidsson funderat kring klassgränser tillsammans med ungdomar i Örnköldsvik. Filmer från Filmform har presenterats i samverkan med



En bok från biblioteket på Historiska museet i Sarajevo som träffats av granatskärvor. Från utställningen Sarajevo belägrat. Foto: Mats Brunander.



Lara Baladis fotografiska collage består av ett färgstarkt myller av bilder, med motiv som sträcker sig från uråldriga myter och sagor till populärkultur.

Foto: Samir Husein.

länets konstkonsulent. Tillsammans med henne har också ett seminarium om konstfilm arrangerats som lockade en stor skara filmintresserade ungdomar till museets hörsal.

### **125-ÅRSJUBILEUM**

På arkivens dag den 12 november uppmärksammades att den museiförening som är grunden för läns museet bildades för 125 år sedan.

Böcker, arkivmaterial och föremål ställdes ut i entréhallen. Besökarna hade möjlighet att ställa frågor till museets personal och bekanta sig med museets databaser.



## BARN & UNGDOM

### FLER UNGA BESÖKARE

Länets skolor har hörsammat utskicken från länsmuseet i högre grad än tidigare om åren. 6 908 barn har deltagit i de visningar och tidsresor som erbjudits, vilket är 1500 fler jämfört med 2004. Fullbokade tidsresor och julprogram tillsammans med det faktum att landhöjningsutställning har lockat en del »svårflörtade« grupper från högskolestad och gymnasium är en del av förklaringen till den stora ökningen. Temadagar för lärare och grupper från projektet Skog och historia en annan.

### TEMAVISNINGAR FÖR ALLA ÅLDRAR

Visningar av landhöjningsutställningen erbjuds till alla åldersgrupper. För de yngsta kretsade programmet runt mammuten Sergej. För de äldre barnen visades utställningen i sin helhet. Genom sin blandning av fakta, konst och interaktiva delar gav utställningen möjlighet till flera infallsvinklar och kunde därför med enkelhet anpassas efter olika gruppers önskemål och förutsättningar.

Under hösten erbjöds visningar i utställningen »Sarajevo belägrat«. Som bonus fick de grupper som besökte museet under vecka 45 uppleva utställningen tillsammans med museets »Quartet in Residence«.

### SPÄNNANDE TIDSRESOR

Under sommaren anordnades tidsresor på tre olika teman. Resan till Smedstorpet storsvagåret 1867 ställde barnen inför det svåra valet om huruvida en ung kvinna skulle stanna i sitt fattiga torp eller



Blivande slöjdare? Intresserade barn på besök hos slöjklubbshandledaren Jonas Gerdin i sommarutställningen Slöjklubbsslöjd i Gamla rådhuset.

lämna allt för att emigrera till Amerika, där hennes bror lovat framtid i överflöd. I Gideå gamla skola på 1880-talet fick resenärerna möta magister Näslund, konservativ och sträng vad gällde disciplinen, men hängiven inför de nya naturvetenskaperna och logikens landvinningar. 1940-talet och beredskapstiden med knapphet och ransoneringar var temat för resan till Prästgården där tidsresenärerna fick ikläda sig rollen som finska krigsbarn.

Höstens tidsresa för mellanstadiet handlade om »Snickar-Dea« Salomonssons liv under senare delen av 1800-talet. Hon är idag mest ihågkommen som en mycket talangfull träsniderska. Centrala moment i programmet var slöjd, men även skogsarbete och matlagning ingick som viktiga

delar. Som avslutning fick eleverna titta på föremål ur museets samlingar tillverkade av tidsresans huvudperson.

Det var en livlig verksamhet i Prästgården under december. Barn från fyra till sex år fick delta i en enklare tidsresa till det sena 1940-talet. Pepparkaksbak och pyssel med julgranen gjorde att den timme programmet tog försvann i en hast.



## **NYA GREPP PÅ SLÖJDEN**

Slöjdklubben är en fritidsverksamhet för barn mellan 7 och 14 år. Klubbar har under hösten startat i Örnsköldsvik, Solberg, Sollefteå, Ramsele, Härnösand, Häggdånger och Fränsta. Och fler klubbar är på gång. I Slöjdklubben lär sig barnen hantera hemslöjdens traditionella material och verktyg, såsom ull, lin, färskt trä, ståltråd, nål och tråd, kniv och yxa. Men också nyare material som plåt ur gamla konservburkar och annat återbruk.

## **KONSTKIT OM DET OFFENTLIGA RUMMET**

Hur vill vi ha det offentliga rummet och vem har egentligen tillträde till det? Dessa frågor var utgångspunkten i årets upplaga av projektet Konst Kit, ett projekt som syftar till att låta skolelever få inblick i den konstnärliga processen. Under hösten har elever vid Skvaderns gymnasieskola i Sundsvall samarbetat med Åsa Lipka Falk och Helena Byström i konstnärsgruppen Raketa. Projektet har mynnat ut i filmen »Vem som helst får stoppa en bil – om man kan«.

## FRILUFTSMUSEET

### NYA INSLAG

Förnyelsearbetet på friluftsmuseiområdet har gått vidare. Bland annat återinfördes gammaldags lektioner i skolan, vilket många besökare uttryckte sin uppskattning för. Prästgården har ställts i ordning som den tog sig ut när friluftsmuseets grundare Theodor Hellman med hustru Wendela hade huset som sin tjänstebostad. Barnbarnen Åsa och Ingrid deltog i arbetet som också resulterade i en ny programpunkt, firandet av Wendelas födelsedag. Ett kalas med hembakta kakor och tårta, musik och tal blev till en av sommarens mer uppskattade trevligheter.

Berättelsen om den fattiga Mickels-Johannas liv och leverne har satt sin prägel på verksamheten i Smedstorpet. I en liten utställning kunde besökarna dessutom läsa om hur tillvaron kunde te sig för så kallade hjon i gamla tiders »äldrevård«.

### POPULÄRA DJUR

Samverkan med Nordviksskolan har inneburit att får, höns och hästar funnits på området. Tillsammans med hästskjutsen har de haft stor betydelse för trivseln på området. Det har också insatserna från Härnösands Trädgårdsordlareförening som tagit sig an Prästgårdsträdgården på bästa möjliga sätt.

Att klappa fåren och mata hönsen är populärt hos våra mindre besökare, men kan innebära en viss smittorisk. Därför har en hygienstation med möjlighet till handtvätt efter besök hos djuren byggts och placerats vid Smedstorpet.



Stämningen är hög på Internationella festen, en årligt återkommande happening med musik, mat och människor från hela världen, som museet arrangerar tillsammans med 5 i 12 och Härnösands folkhögskola.

### MUSIK OCH FEST

Midsommarfirande, internationella festen och julmarknaden är säkra inslag i utbudet på friluftsmuseiområdet. Tusentalet besökare strömmar till och efterfrågan på marknadsplatser har visat sig bli större och större. Murbergstorget kan inte längre ta emot alla. Marknaden har därför fått sprida ut sig på en stor del av museiområdet.

Allsången som genomfördes för fjärde året i rad lockar även den en trogen publik. Och många intresserade sig också för de två nya inslagen i årets programutbud, nämligen firande av Mickelsmäss och folkmusikfesten i slutet av oktober. De har kommit till som alternativ till Murbergsstämman och sommarmarknaden, som museet inte längre har möjlighet att genomföra på grund av begränsad bemanning under sommaren.



## ÅNGERMANLANDSGÅRDEN ÅTERSTÄLLD EFTER BRANDEN

Sista etappen på återuppbyggnaden av Ångermanlandsgården är genomförd under året. Det ditflyttade portlidret är nu färdigställt. Med plank på ömse sidor fyller det ut öppningen mellan långlogen och stallet och återskapar den slutna gårdsbildningen. Timmerstommen i portlidret var i mycket dåligt skick, med stora rötskador, som krävde svåra och tidsödande reparationer.

Bilden till vänster. Bakom varje framgångsrik man finns en stark kvinna. Theodor Hellmans hustru Wendela spelade en viktig roll när friluftsmuseet byggdes upp under 1900-talets första decennier.

Bilden under. Barnbarnet Åsa Hellman Bodén var hedersgäst när museet firade Wendela Hellmans födelsedag med traditionellt kaffekalas i Prästgårdens trädgård.

## SAMEVISTET RENOVERAS

Murbergets skogssameviste består idag av en spånkåta, tre timrade stolpbodar, två öppna stolpbodar, en hundkoja, ett getfåhus och en njalla (liten bod på stolpe) från olika byar i Arjeplogs och Arvidsjaurs socknar. Eftersom alla byggnader har skador i någon form startades under året ett renoveringsprojekt med målsättningen att under en treårsperiod renovera alla byggnader i samevistet. Årets etapp har omfattat fyra byggnader, spånkåtan och tre timrade stolpbodar. För att ytterligare bättra på miljön har skogen närmast byggnaderna gallrats.





# GAMMELGÅRDEN I MYCKELGENSJÖ

## NYA SKYLTLAR

Gammelgården i Myckelgensjö är en unik miljö av stort byggnadshistoriskt värde. För att sprida kunskap om gården, dess ursprungliga funktion och även något om människorna som levt där har läns-museet med stöd av länsstyrelsen i Västernorrland under det senaste året arbetat med ett informationsprojekt. Den internationellt uppmärksammade formgivaren Björn Ed har varit engagerad i arbetet.

Många ser idag gården som en idyllisk plats att stanna till och fika vid, men för gårdens inne-vånare krävdes mer än en vacker utsikt för att försörja sig. Genom att visa bilder från det dagliga livet är tanken att illustrera vad det innebar att leva på ett hemman under självhushållets tid. Då även fåbodrar, svedjor och utmarkernas slättermyrar var viktiga för överlevnaden.

Förutsättningarna har varit att så lite som möjligt störa den känsliga miljön. Resultatet har blivit en serie skyltar vid parkeringen samt diskreta skyltar infällda i traditionellt formgivna bänkar vid husen.

Som komplement till skyltarna har en liten informationsskrift om Gammelgården, med stöd från länsstyrelsen givits ut i läns museets småskriftserie.

Gammelgården har fått ett helt nytt skyltsystem. För att inte "störa" miljön vid husen har skyltarna samlats på parkeringsplatsen.

Foto: Ann-Sofie Ingman.



## BYGGNADSVÅRDSLÄGER

Årets byggnadsvårdsläger var för andra året i rad förlagt till Gammelgården. Läget pågick under två veckor i augusti. Det var för femte året som läget drevs av läns museet i samarbete med Svenska Föreningen för Byggnadsvård. Föreningen arrangerar, tillsammans med en lokal samarbetspartner och Sveriges Hembygdsförbund, byggnadsvårdsläger i olika delar av landet. Lägedeltagarna detta år kom inte bara från Sverige, utan även från Frankrike.

Arkeologerna hittade delar av ett skallben när de med anledning av Ådalsbanans dragning, undersökte ett gravröse från 500-talet e.Kr. i trakterna av Ulvik. Benet var obränt, tvärt emot tidens sed. Med i graven hade den döde fått en kniv med kraftigt blad. Antagligen har det funnits många fler gravgåvor, men graven var plundrad.

Foto: Ola George



## KULTURMILJÖVÅRD

### **STORT INTRESSE FÖR VESTLANDSKITTELN**

Den så kallade Vestlandskitteln som i fjol hittades strax söder om Matfors har väckt stort intresse. Med ekonomiskt stöd från länsstyrelsen har en mindre undersökning gjorts på fyndplatsen. Kitteln, samt de fynd som framkom vid undersökningen, har under året konserverats av Riksantikvarieämbetet med ekonomiskt stöd från Konung Gustav VI Adolfs fond för svensk kultur samt Länsstyrelsen i Västernorrland.

Analys av bålresterna visar att den döde var en vuxen man som lagts på gravbålet insvept i en björn/lodjursfäll. På sin sista resa hade han fått med sig sin hund, en häst, ett får och en (jakt?) fågel. Förutom genom det romerska kopparkärlat som bålresterna begravdes i, bekräftas mannens status av fyndet av en romerskt glasskärva. I samband med konserveringen konstaterades att kitteln tillverkats av koppar, något som gör den än mer intressant i ett internationellt perspektiv.

### **TRENDBROTT FÖR UPPDRAGSVERKSAMHETEN**

För den arkeologiska uppdragsverksamheten har året inneburit ett trendbrott. För första gången på många år har läns museet varit huvudentreprenör för en relativt omfattande undersökning med UV Mitt som underentreprenör.

Ett antal arkeologiska kontroller har genomförts inför exploateringar av olika slag. Dessa har i sin tur resulterat i arkeologiska undersökningar som

utförts på uppdragsbasis. Inköpet av en ny inmätningssutrustning har inneburit en övergång till en mer databaserad dokumentation i fält. Det nya arbetssättet har krävt en del tid för fortbildning men kommer att effektivisera det framtida fältarbetet.

### **BILDEN AV NORRLÄNSK MEDELTID NYANSERAS**

Historikern och vetenskapsjournalisten Maja Hagerman var moderator vid det tvärvetenskapliga symposium på läns museet och Hålså folkhögskola som fick avsluta det omfattande Styresholmsprojektet som påbörjades i mitten av 1980-talet. Resultaten av dessa studier har givit oss en mer nyanserad bild av det medeltida Norrland och det medeltida Ångermanland. Under projekttiden har en tydligare bild av regionens betydelse för riksbildningen och hur den speciella relation som fanns mellan norrlänningar och centralmakten i Mellansverige vuxit fram. Symposiumet som anordnades av läns museet och ABM Resurs Västernorrland lockade ett 100-tal deltagare.

### **LÅNGTIDSARBETSLÖSA INVENTERAR KULTURMILJÖER**

Projektet Skog och historia, som drivs av Skogsvårdsstyrelsen, är ett arbetsmarknadsprojekt där långtidsarbetslösa efter en kortare utbildning utför kompletterande inventeringar av historiska kulturmiljöer. Det är ett underlag som behövs för att man inom skogsbruket ska kunna leva upp till skogsvårdslagens krav om hänsyn. Läns museets



Hågesta i Sollefteå är exempel på det moderna samhällets kulturarv som lätt glöms bort. Länsmuseet har startat ett samverkansprojekt för att uppmärksamma dessa bebyggelsemiljöer.

Foto: Ilona Linder

sätt har koppling till sjöfart i regionen. Det största arrangemanget hölls vid Skeppsbron i Härnösand med en rad aktiviteter i samverkan med Räddningstjänsten, Sjövärnsskåren, Kustbevakningen med flera. I länsmuseets entré visades en utställning med namnet Försvunna maritima institutioner.

## **EFTERKRIGSTIDENS MILJÖER OCH MINNEN**

Under året har informationskampanjen Efterkrigstidens miljöer och minnen bedrivits i samverkan mellan länsstyrelsen, ABM resurs, länsmuseet och länets alla kommuner. Syftet har varit att intressera allmänheten för och sprida kännedom om vår moderna historia. Vår närmiljö ligger ofta nära i tiden och gör oss hemmablinda. Som ett led i kampan-

uppdrag har varit att genom fältbesiktning bedöma och kvalitetssäkra information om lämningar som ska föras in i Riksantikvarieämbetets (Raä:s) fornminnesregister, FMIS. Årets granskningsarbete har koncentrerats till socknarna Indal och Liden samt Härnösand, Högsjö, Stigsjö och Säbrå. Granskningen har skett i samverkan med kollegor från Jämtlands läns museum, vilka granskat i Indal och Liden.

### **SJÖFART PÅ KULTURHUSENS DAG**

Årets tema var Sjöfartens miljöer. Ett heldagsarrangemang genomfördes i samverkan med föreningar och institutioner som på ett eller annat



jen har bilderboken »Glimtar av en guldålder« givits ut tillsammans med Sundsvalls museum. Den presenterar ett urval av den värdefulla och intressanta efterkrigsarkitektur som finns i länet.

Projektet Moderna bostadsområden har utgjort en annan del. I studiecirkelform har detta projekt bedrivits i tre bostadsområden byggda mellan åren 1955 och 1960: Valhallaområdet i Örnsköldsvik, Hågesta i Sollefteå och Tallbacken i Timrå. Tillsammans med en byggnadsantikvarie vid länsmuseum har boende i de tre områdena studerat sin närhistoria. Genom samverkan med hyresgästföreningar har deltagarna i projektet idkat »gräv där du står« verksamhet. Årets arbete har sammanfattats i en gemensam rapport och lokala skärmutställningar.

### **BESÖK I KOMMUNERNA**

Under året har kulturmiljöavdelningen deltagit i kommunbesök i samband med presentation av länets kulturmiljöprogram, ISKA, ABM och Museiprogrammet. Uppföljande besök med handläggare inom kulturmiljöområdet har därefter gjorts i fem av länets sju kommuner.

### **ARKEOLOGISKT FORSKNINGSPROGRAM**

Arbetet med att upprätta ett arkeologiskt forskningsprogram har fortsatt under ledning av museets forskningsansvarige tjänsteman. Detta har skett i samverkan med Mittuniversitetet och Umeå Universitet. Programmet ska färdigställas under 2006.

### **VETGIRIGA PENSIONÄRER**

Under året har en kurs påbörjats för Härnösands Pensionärsuniversitet i ämnet arkeologi. Kursen innefattar teori i föreläsningsform samt exkursioner i länet. Kursen finansieras av deltagarna och kommer att pågå en bit in på nästa år.

### **SKYLTA FÖR VÅR TIDS PILGRIMER**

De tusenåriga pilgrimslederna har även sträckt sig genom landskapet Ångermanland. Ett arbete med att skylta upp det som finns kvar av lederna har slutförts under året. Arbetet är av intresse för den växande pilgrimsrörelse som redan finns över hela Europa.

Gravfälten i Holm och Björkå har dignitet som två riksintresseområden. För att göra platsens historia tydlig har nya skyltar satts upp på respektive gravfält. Skyltarna är designade av konstnären Mats de Wahl.

### **TURISTER INTAR HEMSÖ FÄSTNING**

Det statliga byggnadsminnet Hemsö fästning fick under förra året strukturfondsstöd från EU. Stödet utgör en grund för utvecklingen av fästningen och Hemsön till ett turistmål och turistområde tillgängligt för en bred allmänhet. Som en del i arbetet har en etnologisk dokumentation pågått under året. Resultatet har använts i två multimedialboxar som besökare kan hantera inne i fästningen.

## RAPPORTER 2005

Här nedan presenteras en lista på de rapporter som kulturmiljöavdelningen givit ut under 2005. Innehållet speglar delar av verksamheten som bedrivits under året. Rapporterna görs successivt tillgängliga på museets hemsida under rubriken »Kunskapsbanken«.

- 1** Invändig restaurering och ändring av värmesystem i Ramsele nya kyrka, Ramsele församling, Sollefteå kn. Antikvarisk kontroll.
- 2** Särskild utredning etapp 1 och 2 inom Äkrom 5:3 inför byggande av bostadsområde.
- 3** Kompletterande arkeologisk undersökning av fornlämning Rää 5 vid Böle, Sidsjön.
- 4** Arkeologisk kursundersökning av Raä 158, Ådals-Lidens sn. Boplats och lämningar från stenålder-historisk tid.
- 5** Rapport över särskild utredning på fastigheten Ljusta 7:1.
- 6** Rapport över dokumentation av väglämning samt omplacering av milsten vid Saluböle inför byggande av Botniabanan.
- 7** Arkeologisk undersökning av Raä 10, Ådals-Lidens sn.
- 8** Arkeologisk undersökning av västra delen av långhuset i Tuna Kyrka.
- 9** Rumslig fördelning av fyndplatser och fornlämningar. Avgränsa, finna samband, lokalisera centrum, interpolera, m.m.
- 10** Restaurering av murar, Holms säteri, Överlänns sn, Sollefteå kn.
- 11** Arkeologisk undersökning av skogsfinsk gård vid Råsjön från 1600-1700- tal.
- 12** Restaurering av »Finnpörtet«, Almsjön 3:8, Ullångers sn, Kramfors kn.
- 13** Rekonstruktion av köksträdgården vid Svartviks herrgård.
- 14** Byggnadsvårdsläger Myckelgensjö 2005.
- 15** Restaurering av fd. folkskola, Kvarsätt 1:19, Selångers sn, Sundsvalls kn.
- 16** Restaurering av Högsjö kyrkstallar.
- 17** Arbetarkasernen Norden, Kulturreseptatet Mariebergssågverk, Bjärträ sn, Kramfors kn.
- 18** PM över utförd schaktkontroll på fastigheten Klingsta 3:10, Tuna sn, Medelpad.
- 19** Installation av ytjordvärme i Nätra kyrka, Nätra sn, Örnsköldsviks kn.

**20** Moderna bostadsområden i länet.

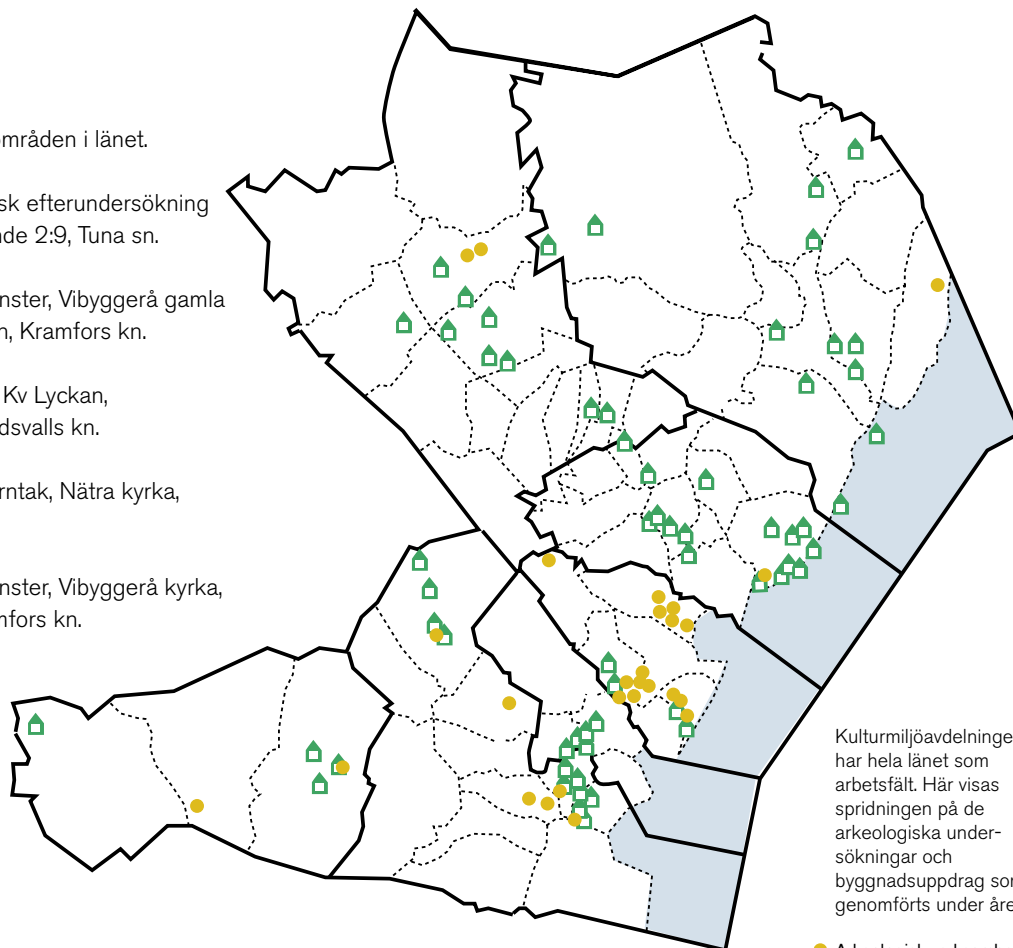
**21** PM över arkeologisk efterundersökning på fastigheten Lunde 2:9, Tuna sn.

**22** Restaurering av fönster, Vibyggerå gamla kyrka, Vibyggerå sn, Kramfors kn.

**23** Dokumentation av Kv Lyckan, Storgatan 40, Sundsvalls kn.

**24** Restaurering av torntak, Nätra kyrka, Örnköldsviks kn.

**25** Restaurering av fönster, Vibyggerå kyrka, Vibyggerå sn, Kramfors kn.



Kulturmiljöavdelningen har hela länet som arbetsfält. Här visas spridningen på de arkeologiska undersökningar och byggnadsuppdrag som genomförts under året.

● Arkeologisk verksamhet

🏠 Byggnadsantikvarisk verksamhet

**26** Restaurering av kyrkogårdsmurar, Nätra kyrka, Örnköldsviks kn.

**27** Haverö kyrka, renovering av lanterninhuv.

**28** Borgsjö kyrka, sanering av hussvamp.

**29** Boteå kyrka, rullstolsramp vid entré.

**30** Dokumentation av markberedningsskador på fångstgropar och stenåldersboplatser i Graninge socken.

## FÖREMÅL & KONSERVERING

### NYFÖRVARV TILL SAMLINGARNA

Under året har 170 poster införlivats i samlingen. Bland annat kläder från Frälsningsarmén, tavlor, skissblock, staffli, penslar, m.m. från May Hildegards och Hampe Svanbergs dödsbo, leksaker och skolböcker från Marieberg, en bocksele från Forsnäset i Ådalsliden och fotoutrustning som tillhört Georg Hedberg. Dessutom har fyndfördelat material från kvarteret Tullen skrivits in i liggaren, liksom textilier från tingsrätten och kryddburar, lampor, m.m. från ett dödsbo i Långsele. Registreringen av Läroverkets myntsamling har fortsatt. Vid inventeringen i magasinerna har ej inmärkta föremål upptäckts. Av dessa har 90 föremål skrivits in i föremålsbyggaren, bland annat lindockor från 1894, en »ficklampa« med ljusstump, Wendela Hellmans husmorsdräkt, Gunnar Wallins två modellskepp och 35 kultänger från Martin Johannessons samling.

### INSAMLINGSPOLICY

En insamlingspolicy har formulerats under året. Policyn har lämnats till länets kommunala museer för synpunkter och för att förhoppningsvis kunna bli underlag för en gemensam policy för länets kulturhistoriska museer.

### FÖRFRÅGNINGAR OCH LÅN

Ett 30-tal externa föremålsfrågor har handlagts varav sju frågor via »Fråga museet« på hemsidan. Ur samlingarna har 106 föremål till externa och interna utställningar lånats ut. Tre depositioner av fö-

remål till Sollefteå Museum, Stiftelsen Nämforsen och residenset har förlängts. Inlån av föremål från Statens Historiska Museum till basutställningarna och Nämforsens har också förnyats.

### GALLRING

Förslag till gallring har lämnat vid två tillfällen till landsantikvarien och ledningsgruppen som beslutade om kassation av M10043 Släde, M12672 Kärra, M5095 Fat och innehållet i en låda till kommoden M13184, samt gallring av ett 44 askar bläckstift som fanns i en mängd dubletter. Bläckstiften överfördes som rekvisita till skolverksamheten och till handelsboden.

### FÖRBÄTTRAT STUDIEMAGASIN

Under hösten har ett studiemagasin ställts i ordning och tagits i bruk vilket förbättrat museets möjlighet att ta emot föremålsforskare. Tanken är att forskare och konsthantverkare ska kunna låna föremål över dagen och sitta i lugn och ro för närmare studier. En särskild låneblankett för daglån har tagits fram.

### VÅRD OCH KONSERVERING

Ur museets samlingar har 625 föremål vårdats eller konserverats under året. En stor samling med kartor och en samling föremål från en optiker har gått igenom. Ur museets depositionssamling har sju föremål konserverats.

Föremålens placering i magasinerna har inventerats och lagts in i dataregister. De magasin





som gått igenom under 2005 är det allmänna magasinet för stora möbler, magasinet för metall, magasinet för trä och fjärrmagasinet på före detta Tobaksmonopolet. Samtidigt med inventeringen görs en uppordning och omflyttning.

Konserveringen av interiört måleri i skolans övervåning har påbörjats. Rådhusets vind har tömts på inmärkta föremål.

### **MÅLERIKONSERVERING - UPPDRAG**

Konserveringsprogram för interiört måleri och inventarier har upprättats för Sidensjö, Nätra, Sollefteå och Multrä kyrkor och för Domkyrkan i Härnösand.

Under året har museet varit generalentreprenör för måleriarbete, ställningar och konservering av interiört måleri och inventarier i Holmsunds

kyrka, Västerbotten. I Häggdångers kyrka, Ångermanland och i Sundsjö kyrka, Jämtland har inventarier konserverats. Färgarkeologiska undersökningar har gjorts i Skellefteå landskyrka, Västerbotten och konserveringen av medeltida skulpturer från landskyrkan har påbörjats.

Fyra oljemålningar från Pingstkyrkan i Örnköldsvik har konserverats. Sju målningar har konserverats för »Konstnär Bengt Lindström AB«. Färgarkeologiska undersökningar har gjorts av exteriört måleri på klockstaplar vid Hackås kyrka och Ovikens gamla kyrka i Jämtland.

Undervisning i konservering av måleri på trä har hållits vid Göteborgs Universitet, konservatorsprogrammet och vid Jämtlands läns museum. Besiktningar har utförts för Hälsinglands museum.

De "yppiga" kvinnoskulpturerna Tron och Hoppet av Per Westman har genom åren väckt många och starka känslor i Häggdångers församlig och de har sedan början av 1960-talet förvarats i magasin. Men en opinionsmätning härom året visade att de allra flesta i församlingen ville ha skulpturerna tillbaka. Länsmuseum har nu konserverat figurerna i samband med att kyrkans övriga inventarier setts över.

### **NYSVENSKAR SER PÅ FOTOSAMLINGEN**

Under hösten har fyra elever från SFI gjort sin praktik på fotoavdelningen. Bistrat Mehari från Eritrea, Mirweis Haiminy från Afghanistan, Saba Muhabatt Zada från Indien och Nedi Hussin Dube från Etiopien har arbetat i museets fotoarkiv med uppdraget att leta fram vad de tycker är intressant med vår historia, våra miljöer och vad de berättar. Deras arbete har mynnat ut i nya berättelser om länets historia, men även burit frukt i form av nya och okonventionella metoder för språkträning. Resultatet av deras arbete ska presenteras i en utställningen sommaren 2006.

Museets språkpraktikanter Mirweis, Nedi, Saba och Bistrat provar kläder i rekvisitaförrådet.



### **OMFLYTTNINGAR AV BILDARKIVEN**

Ett av mörkrummen på fotoavdelningen har byggts om till bildarkiv och bildsamlingen har fått flytta upp från dokumentarkivet i källaren. Lars Bergströms porträttsamling har flyttats från Åvike norra flygel till negativarkivet. De känsliga

nitratfilmer som förvarats i Åvike norra flygel, har flyttats till ett kylskåp som placerats i förrådsutrymmet på baksidan av museibygnaden i väntan på genomgång och eventuell konvertering till säkerhetsfilm.

### **SATSNING PÅ DOKUMENTARKIVET**

Under hösten har museet anställt en utbildad arkivarie, för att ha hand om både de enskilda arkiven och arkivfrågor samt kraftsamla och styra upp den löpande organisationens arkivbildning.

Ett omfattande upprepnings- och städningsarbete har genomförts i museets arkivlokaler för att förbättra arbetsmiljön för personalen och miljön för handlingarna. Under hösten/vintern har arbete lagts ner på att förbättra museets dokumenthantering så att den ska uppfylla de krav som ställs på en offentligrättslig organisation i arkiv- och sekretesslagen. Detta har gjorts genom att dokumenten och dokumentflödena har inventerats och kommer att under 2006 utmytna i en dokumenthanteringsplan och en arkivbeskrivning för museet samt en efterföljande internutbildningar för personalen.

Museet har som gåva av Lantmäterimyndigheten i Härnösand fått 6 kartonger med ortofotobilder över Västernorrlands län. Materialet är från 1950-talet och utgör underlag till den ekonomiska kartan i länet. Markströms Bygg & Restaureringskonsult AB har lämnat sitt arkiv till museet, materialet har uppordnats inför kommande förteckningsarbete.

Ett förberedande arbete har gjorts för att kunna flytta musikalisamlingarna från Åvike herrgårds

södra flygel till arkivlokalen i museets huvudbyggnad. Detta för att ge bättre tillgänglighet till materialet, och samtidigt underlätta Accessprojektets arbete.

### **BIBLIOTEKET**

Under året har 758 poster lagts in i den nationella databasen Libris. Bibliotekets accession har utökats med 246 publikationer och tidskriftssamlingen med 329 nummer. Genom Libris onlinetjänst har fjärrlån och beställningar utförts.

I biblioteket har årsböcker, serier och Medelpad – Ångermanlandssamlingen fått en ny placering. Nautisk litteratur har flyttats från biblioteket till bokarkivet. Wallmarks boksamling har flyttats från museibygnaden till Ävike norra flygel. Det Norrländska hembygdsbiblioteket har istället flyttats till bokarkivet i museibygnaden.

Biblioteket serverar allmänheten med informationssökning: 41 förfrågningar har diarieförts och 45 forskare har besökt biblioteket under året.

Biblioteket har deltagit med utställning av böcker i sommarkaféet, i Galleriet, i Kafé Strömkarlen och i samband med tillfälliga utställningar.

Sven Wallmarks boksamling är registrerad. 400 böcker ur det Norrländska hembygdsbiblioteket har rengjorts.

### **DATABASER UNDER UTVECKLING**

Fotodatabasen och föremålsdatabasen, som även är tillgängliga på museets hemsida, har fortsatt att utvecklas utifrån de behov som uppstått. Bland an-



nat har arbete inletts med att utveckla en ny sökfunktionsfunktion för bilder, föremål, uppteckningar och litteratur. Under hösten 2005 har dessutom grunden till en databas lagts för att registrera och tillgängliggöra museets arkivbestånd digitalt.

Under året har 14 000 katalogkort från en äldre handskriven »Lappkatalog« skannats och införts i föremålsdatabasen. 17 642 bilder har länkats till föremålsdatabasen. I fotodatabasen finns 55 042 bilder tillgängliga och antalet besök under året var 30 704. Av dessa lämnade 686 egna kommentarer om bilderna.

### **GEORG HEDBERGS BILDSAMLING**

Registreringsenheten Kulturarvs-IT har under året påbörjat inskanningen av fotografen Georgs Hedbergs (1907 – 1995) bildsamling som omfattar cirka 20 000 bilder. Motiven är hämtade från Bollsta bruk med omnejd, många är porträtt. Personerna på bilderna är till stor del identifierade tack vare Karl Sjöström i Bollsta.

Lyckliga beundrarinnor när popgruppen Shanes är hembjuden till fotografen Georg Hedberg i samband med en konsert i Bollsta.

Foto: Georg Hedberg.

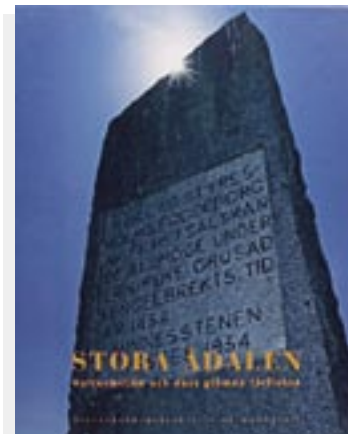
## PUBLIKATIONER

### STOR ÅDALEN – KULTURMILJÖN OCH DESS GLÖMDA FÖRFLUTNA

Hur ser bilden av det medeltida Ådalen ut? Av Norrland? För att försöka få svar på dessa frågor initierade Länsmuseet Västernorrland i mitten av 1980-talet ett brett upplagt forskningsprojekt för arkeologiska undersökningar av lämningarna efter Styresholm, Sveriges nordligaste medeltida borg, med omnejd. Under åren har projektet bedrivits i kursform. En rad vetenskapliga kurser har givits i samverkan med Hola folkhögskola, som ligger i anslutning till lämningarna efter borgen.

Utgrävningarna genomfördes under åren 1987-1998 med deltagande av arkeologer och en intresserad allmänhet från hela landet, men med en stark förankring hos människor från länet och trakten kring Styresholm.

Resultaten av dessa tvärvetenskapliga studier har givit oss en mer nyanserad bild av det medeltida Norrland och det medeltida Ångermanland. Under



projekttiden har en tydligare bild av regionens betydelse för riksbildningen och hur den speciella relation som fanns mellan norrlänningar och centralmakten i Mellansverige vuxit fram. Under de senaste två åren har ett omfattande arbete pågått med att sammanställa projektresultaten i bokform. Utgivningen är finansierad med stöd från Stiftelsen Björkå AB fornminnesfond, Gunnar och Birgitta Nordins fond, Kungl. Vitterhets Historie och Antikvitets Akademien samt Länsstyrelsen i Västernorrlands län.

Foto: Leif Grundberg

Annorlunda semester!  
Styresholms-projektets populära sommarkurser i arkeologi, som under 10 års tid arrangerades tillsammans med Hola folkhögskola, lockade engagerade deltagare från hela landet.



## INFORMATION & MARKNADSFÖRING

### INFORMATION PÅ OLIKA SPRÅK

Under året har arbetet fortsatt med att öka tillgängligheten till museet. Det har bland annat inneburit att den skrift om friluftsmuseet som togs fram under 2004 sammanställts i en förkortad version och även översatts till både tyska och engelska.

### ÖVERSYN AV DEN GRAFISKA PROFILEN

För att öka uppmärksamheten på allt som händer inom länsmuseumets breda verksamhetsfält och locka

### GLIMTAR AV EN GULDÅLDER

#### - ARKITEKTUR OCH BEBYGGELSE I VÄSTERNORRLAND 1945 - 1965

Efterkrigstiden har lämnat många spår i Västernorrland i form av bostadshus, kyrkor, skolor, offentliga byggnader och kontorslokaler. Bebyggelsen från den här tiden är speciell. Arkitekturen är robust och välgjord och när den är som bäst har den, i allt från stadsplaner till minsta lägenhetsdetaljer, en mänsklig skala och en omsorg om brukaren. I denna bok visas i text och bild flera exempel på denna goda och tidstypiska arkitektur som vi i vardagslag kanske inte alltid tänker på. »Glimtar av en guldålder« är producerad av Länsmuseumet Västernorrland i samarbete med Sundsvalls museum och tryckt med bidrag från länsstyrelsen. Boken ingår i kampanjen Efterkrigstidens miljöer och minnen.

fler besökare, men också för att tydliggöra museumets gemensamma plattform internt, har arbetet med en översyn av länsmuseumets grafiska profil inletts under året. Processen påbörjades under hösten med en genomgång av museumets verksamhet och självbild. Arbetet går vidare kommande verksamhetsår med formgivning och lansering av den nya profilen.

### HEMSIDAN

Besöksstatistiken har fortsatt uppåt sedan starten 2002. Antalet unika besökare uppgick 2005 till 81 718. Det innebär en ökning med 1 531 besökare gentemot 2004. Hemsidan är museumets primära marknadsförings- och kontaktorgan. Den är det forum där vi berättar om vad museet har att erbjuda i form av tjänster, utställningar och aktuella program. Men hemsidan är också en viktig kunskapskälla för den som vill söka i museumets databaser för foto, föremål och etnologiska uppteckningar.

Ett 50-tal frågor har under året kommit till tjänsten »Fråga museet« som öppnade i januari. Syftet med tjänsten, som utvecklats tillsammans med Elimarmedia, är att öka interaktiviteten med våra besökare. Hemsidans besökare kan genom ett formulär ställa frågor om museumets verksamhetsområden och samlingar och få snabbt svar via eposten. Frågor och svar av allmänt intresse lagras sedan i en sökbar databas. Under året har tjänsten förbättras med en funktion som gör det möjligt att även bifoga bilder.

## HEMSLÖJDSKONSULENTERNA

### DESIGN ANGÅR SLÖJDEN

Förutom arbetet med det stora projektet Slöjdcirkus har konsulenternas verksamhet under året präglats av Designåret och projektet Korsbefrukning. »Design angår det slöjden« var rubriken på en föreläsning där hårdslöjdskonsulenter försökte reda ut begreppen i designjungeln. Föreläsningen hölls på läns museet, Majoren och Textilarkivet i Sollefteå samt på Örnsköldsviks museum.

### ANUNDSJÖSÖM PÅ NYTT SÄTT

En rad nya och spännande produkter har tagits fram inom ramen för ett nytt projekt tillsammans med formgivaren Katarina Brieditis. Förra gången fungerade stickerskan Märta-Stina Abrahamsdotters alster som inspirationskälla. Nu är det Brita Kajsa Karlsdotter, som skapade Anundsjösömmen, som inspirerat Katarina Brieditis till moderna textilier att sticka och brodera: duk och löpare, stickade damvantar och väst med broderier och stickad hjälm, vantar, doplakan och skallra till baby. Produkterna finns att köpa som materialsatser eller som färdiga produkter. De säljs på hemslöjdsbutiker och presentaffärer runt om i landet, plockas ihop på läns museet och marknadsförs av Svensk Slöjd. Projektet har fått ekonomiskt bidrag från Nämnden för hemslöjdsfrågor och Länsstyrelsen i Västernorrland.

### DEN VITA STADEN

Konsulenter för textil har ingått i arbetsgruppen för hemslöjdsdelen i utställningen »Den vita



Foto: Bengt Arne Igel

staden, Örnsköldsviksutställningen 1916« på Örnsköldsviks museum. Utställningen visar textilier som var utställda 1916 tillverkade av väverkor, brodöser och spinnerskor från Ångermanland samt nytillverkade textilier inspirerade av gamla förlagor. Textilierna och diplom är inlämnade från Läns museet Västernorrland, Textilarkivet Västernorrland samt från hembygdsgrändar och privatpersoner. I arbetsgruppen ingick även representanter för Johan Ödbergsällskapet, Örnsköldsviks Hemslöjd och Örnsköldsviks museum och konsthall.

### TEXTILT UTBYTE MED UNGERN OCH RUMÄNIEN

Läns museet har inlett ett samarbete med museer i Ungern och Rumänien som förhoppningsvis ska resultera i mångkulturella textiltställningar, utbyte av traditioner och kunskaper samt nya produkter. Projektet planeras pågå i 3 år och vara EU-finansierat.

## BESÖKSSTATISTIK

	2005	2004	2003	2002
MUSEIBYGGNADEN	93 422	96 327	99 093	103 461
SKOLVERKSAMHETEN				
BUSS PÅ MUSEET	1 907	1 738	1 047	1 797
ÖVRIGA VISNINGAR FÖR BARN	5 001	3 712	4 376	1 952
FRILUFTSMUSEET MURBERGET				
HANDELSBODEN	5 482	5 093	6 229	7 017
KÄGELBANAN	1 679	2 900	1 941	–
MURBERGSKYRKAN	2 500	3 900	5 128	4 974
SKOLAN	1 022	4 300	3 497	3 763
SMEDSTORPET	2 996	4 500	3 865	–
PRÄSTGÅRDEN	2 633	2 050	–	–
RÅDHUSET	1 757	–	–	–
PROGRAMVERKSAMHET	13 500	13 125	–	–
ULVÖ GAMLA KAPELL	7 714	10 335	10 775	6 991
GAMMELGÅRDEN	1 517	1 840	1 700	1 725
SUMMA	142 130	149 820	137 651	131 680
HEMSIDAN	81 718	66 347	38 810	–

### Kommentar:

Ambitionen har varit att så många av friluftsmuseets miljöer som möjligt skall vara öppna och tillgängliga för museets besökare, även om antalet guider som anställs i verksamheten varit färre än tidigare om åren på grund av besparingar. Detta innebär att såväl skolan som kyrkan stått öppna under hela dagarna, men att en guide som kun-

nat hålla räkning på besökantalet bara funnits i byggnaden under ett par/tre timmar varje dag. Kägelbanan har delvis varit stängd vilket innebär att inte heller de siffrorna är helt jämförbara med året innan.

En positiv erfarenhet är att både Gamla rådhuset och Åvike herrgård har varit öppna med utställningar under större delen av sommaren.

## ADMINISTRATION & SERVICE

### PERSONAL

Personalomsättningen inom museet är fortsatt låg. Sjukfrånvaron har ökat i jämförelse med föregående år. Ökningen beror i huvudsak på ett antal långtidssjukskrivningar.

Fyra personer har anställts tillsvidare, varav en grafisk formgivare och en arkivarie har rekryterats externt. En person har avgått med pension och en har slutat på egen begäran. En anställd har utnyttjat möjligheten till friår.

### KOMPETENSUTVECKLING

Det sker ständigt en kontinuerlig kompetensutveckling, inte enbart genom utbildningar utan även genom arbete med nya utställningar, projekt och seminarier. De utbildningar, som erbjudits och genomförts för samtliga anställda under 2005, är olika datautbildningar och brandutbildning. Den senare genomfördes i samband med fastställd brandpolicy.

### LÖNEBILDNING

Länsmuseet tillhör sedan årsskiftet Kommunala Företagens Samorganisation (KFS). Det nya kollektivavtalet medför bland annat en ny förhandlingsmodell vid de årliga löneöversynerna. Under hösten har därför länsmuseets lönekriterier reviderats och ett bedömningsdokument utarbetats. Under hösten 2005 har förhandlingsmodellen genomförts för medlemmar i Dik. Lönekartläggning enligt

jämställdhetslagen har sammanställts och visar att inga löneskillnader på grund av kön förekommer inom länsmuseum.

### ARBETSMILJÖ OCH SAMVERKAN

Partssamverkan sker genom samverkans- och arbetsmiljörådet, som under året har haft nio protokollförda sammanträden. Två arbetsmiljö- och hälsoenkäter har genomförts, bland annat för att utvärdera införandet av nya samverkansformer. Sammanställningen visar ett i huvudsak bättre resultat vid den andra mätningen.

Länshälsans olika kompetenser har nyttjats, bland annat med genomgång av arbetsplatser, hälsoprofiler, utbildning samt läkarkonsultationer.

En handlingsplan för första hjälpen och krisstöd har fastställts. Museets krisgrupp har även erhållit utbildning för uppdraget.

Friskvårdstimmen används i huvudsak för träning på badhuset eller för gruppträning på Oasen, Härnösands sjukhus.

### KAFÉ STRÖMKARLEN

Verksamheten vid Kafé Strömkarlen har – på många olika sätt – präglats av målsättningen att hitta arrendator till verksamheten. Då inget behörigt anbud inkommit beslöts att ändå driva verksamheten vidare i egen regi, men med krav på nollresultat för verksamheten. Lunchserveringen på vardagar är mycket välbesökt, med en jämn ström av trogna lunchgäster.



## IT

Från och med novemberlönen skickas lönespecifikationerna i digital form till de allra flesta medarbetare, vilket innebär reducerade administrativa kostnader. I syfte att minska externa tryckeri-

kostnader har en kraftfullare färgkopiator införskaffats. Länsmuseets datapark bestod vid årsskiftet av 60 datorer, 6 servrar samt 16 skrivare varav 9 är kopplade till nätverket. Under året har investerats i 10 datorer och 1 server.

## SJUKFRÅNVARO

Total sjukfrånvaro i procent av den sammanlagda ordinarie arbetstiden.....**9 %**

Sjukfrånvaro för kvinnor i procent av den sammanlagda ordinarie arbetstiden för kvinnor.....**11 %**

Sjukfrånvaro för män i procent av den sammanlagda ordinarie arbetstiden för män....**6 %**

Sjukfrånvaro för åldersgruppen 29 år och yngre i procent av den sammanlagda ordinarie arbetstiden för den åldersgruppen...**0 %**

Sjukfrånvaro för åldersgruppen 30 – 49 år i procent av den sammanlagda ordinarie arbetstiden för den åldersgruppen.....**6 %**

Sjukfrånvaro för åldersgruppen 50 år och äldre i procent av den sammanlagda ordinarie arbetstiden för den åldersgruppen.....**15 %**

Andelen (i procent) av total sjukfrånvaro som har varat 60 dagar eller mer.....**61 %**

### ÅLDERSFÖRDELING 2005/12 31 TILLSVIDAREANSTÄLLDA

ÅLDER	MÄN	KVINNOR
20 – 29	1	2
30 – 39	7	8
40 – 49	3	10
50 – 59	12	12
60 –	0	6

### FÖRÄLDRALEDIGHET TILLSVIDAREANSTÄLLDA

ÅR	DAGAR
2000	8,80
2001	12,60
2002	3,90
2003	4,60
2004	2,62
2005	4,34

## FÖRVALTNINGSBERÄTTELSE

### ALLMÄNT OM VERKSAMHETEN

Stiftelsens ändamål är att förvalta stiftelsens samlingar, byggnader och markområden och att hålla dem tillgängliga för allmänheten. Stiftelsen skall inom i huvudsak Västernorrlands län bedriva och främja kulturmiljövård och museal verksamhet liksom annan därmed förenlig och närstående kulturell verksamhet samt att på lämpligt sätt fördjupa och förmedla kunskap i hithörande ämnen för en så bred allmänhet som möjligt.

En detaljerad redovisning av verksamheten finns i Länsmuseet Västernorrlands årsredovisning för år 2005. I den ingår även denna förvaltningsberättelse.

Landstinget Västernorrland och Härnösands kommun bildade stiftelsen den 1 januari 1978.

Stiftelsens styrelse utgörs av nio ordinarie ledamöter och nio ersättare, varav Landstinget Västernorrland utser fem och Härnösands kommun fyra. Dessutom representeras Ångermanlands- och Medelpads hembygdsförbund med en adjungerad ledamot vardera.

De fackliga organisationerna DIK, SKTF och SKAF representeras av en ledamot vardera.

### PERSONAL

	2005	2004
Antal årsverken		
Kvinnor	41	38
Män	25	27
SUMMA	66	65

### LÖNER OCH ERSÄTTNINGAR (TKR)

Styrelsen	46,5	60,9
Museichef	525,0	509,9
Övrig personal	16 274,7	15 595,1

I stiftelsen finns inga avtal om avgångsvederlag eller särskilda pensionsutfästelser utöver sedvanlig pensionsförsäkring enligt ITP-planen.

### EKONOMI

Stiftelsens resultat efter finansiella poster visar ett överskott på 13,7 tkr. Resultatet av stiftelsens verksamhet samt den ekonomiska ställningen vid räkenskapsårets utgång framgår i övrigt av efterföljande resultat- och balansräkning med noter.

### RESULTATDISPOSITION

Förändring av eget kapital	13,7 tkr
Tidigare fritt eget kapital	4 910,4 tkr
Till styrelsens förfogande	4 924,1 tkr
Balanseras i ny räkning	4 924,1 tkr

## RESULTATRÄKNING

	Belopp i tkr	Not	2005	2004
<b>RÖRELSENS INTÄKTER</b>				
	Nettoomsättning	1	5 410,1	4 813,4
	Anslag	2	27 030,8	26 408,1
	Övriga rörelseintäkter	3	8 754,1	8 727,6
			<b>41 195,0</b>	<b>39 949,1</b>
<b>RÖRELSENS KOSTNADER</b>				
	Handelsvaror		- 1 800,7	- 1 518,9
	Övriga externa kostnader	4	- 15 059,9	- 15 114,5
	Personalkostnader	5	- 24 205,7	- 23 677,1
	Avskrivningar	6	- 216,5	- 252,6
	<b>Rörelseresultat</b>		<b>- 87,8</b>	<b>- 614,0</b>
	<i>Resultat från finansiella poster</i>			
	Övriga ränteintäkter och liknande resultatposter		103,0	132,2
	Räntekostnader och liknande resultatposter		- 1,5	- 0,3
	<b>Årets resultat</b>		<b>13,7</b>	<b>- 482,1</b>

## BALANSRÄKNING

	Belopp i tkr	Not	2005	2004
<b>TILLGÅNGAR</b>				
<b>Anläggningstillgångar</b>				
<i>Materiella anläggningstillgångar</i>	Kulturhistoriska byggnader	7	0,0	0,0
	Mark	8	19,0	19,0
	Kulturhistoriska samlingar	9	0,0	0,0
	Inventarier, verktyg och installationer	10	724,1	660,8
<i>Finansiella anläggningstillgångar</i>	Aktier och andelar i intresseföretag	11	10,0	10,0
	Långfristiga fordringar		0,0	0,0
	<b>Summa anläggningstillgångar</b>		<b>753,1</b>	<b>689,8</b>
<b>Omsättningstillgångar</b>				
	Varulager	12	277,6	258,6
<i>Kortfristiga fordringar</i>	Kundfordringar		1 045,8	412,5
	Övriga fordringar	13	206,8	0,7
	Förutbetalda kostnader och upplupna intäkter	14	1 975,4	2 018,9
	Kortfristiga placeringar	15	1 700,5	1 676,0
	Kassa och bank	16	5 479,8	4 034,2
	<b>Summa omsättningstillgångar</b>		<b>10 685,9</b>	<b>8 400,9</b>
	<b>SUMMA TILLGÅNGAR</b>		<b>11 439,0</b>	<b>9 090,7</b>
<b>EGET KAPITAL OCH SKULDER</b>				
	<b>Eget kapital</b>	17		
	Balanserad vinst		4 910,4	5 392,5
	Årets resultat		13,7	-482,1
			<b>4 924,1</b>	<b>4 910,4</b>
<i>Kortfristiga skulder</i>	Leverantörsskulder		2 538,9	991,1
	Övriga skulder		1 933,8	1 407,7
	Upplupna kostnader och förutbetalda intäkter	18	2 042,2	1 781,5
	<b>SUMMA EGET KAPITAL OCH SKULDER</b>		<b>11 439,0</b>	<b>9 090,7</b>
	Ställda säkerheter		Inga	Inga
	Ansvarsförbindelser		Inga	Inga

## NOTER MED REDOVISNINGSPRINCIPER, KOMMENTARER OCH ÖVRIGA UPPLYSNINGAR

**Fordringar** har efter individuell värdering upptagits till belopp varmed de beräknas inflyta.

**Varulager** handelsvarulager har värderats till det lägsta av anskaffnings- resp. verkligt värde

### Avskrivningsprinciper för anläggningstillgångar

Maskiner och inventarier värderas till ursprungligt anskaffningsvärde med avdrag för ackumulerade avskrivningar enligt plan. Följande avskrivningstider tillämpas: datorer 3 år, maskiner och inventarier 5 alt 10 år

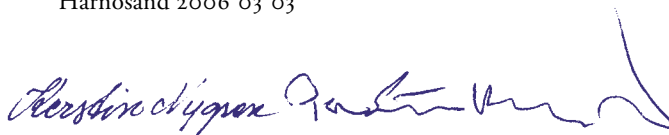
**Leasingavtal** stiftelsen har leasingavtal gällande personbilar. Bilavtalen upphör 2007. Under året har stiftelsens leasingkostnader uppgått till 180,5 tkr. Det totala framtida förfallobeloppet beräknas till 188,0 tkr.

		2005	2004
<b>Not 1 Nettoomsättning</b>	Butiks och kaféförsäljning	2 504,8	2 402,9
	Uppdragsintäkter	2 868,2	2 355,0
	Visningsintäkter	37,1	55,5
		<b>5 410,1</b>	<b>4 813,4</b>
<b>Not 2 Anslag</b>	Landstinget Västernorrland	15 234,5	14 834,0
	Landstinget Västernorrland, Hemslöjdskonsulent	669,5	650,0
	Härnösands kommun	6 530,8	6 359,1
	Statens kulturråd	4 050,0	4 025,0
	Nämnden för hemlöjdsfrågor	546,0	540,0
		<b>27 030,8</b>	<b>26 408,1</b>
<b>Not 3 Övriga rörelseintäkter</b>	Lönebidrag länsarbetsnämnden	1 909,5	1 592,7
	Lönebidrag kulturrådet	680,0	670,0
	Övriga bidrag	5 404,0	4 602,1
	EU bidrag	452,6	
	Landstinget Västernorrland	909,7	
	Länsstyrelsen	2 148,8	
	Riksantikvarieämbetet	379,8	
	Statens Kulturråd	620,0	
	Kungl Vitterhetsakademien	294,4	
	Övrigt	598,7	
	Försäkringsersättningar		489,4
Hysesintäkter hörsal mm	240,4	204,4	
Övrigt	520,2	1 169,0	
	<b>8 754,1</b>	<b>8 727,6</b>	

		<b>2005</b>	<b>2004</b>
<b>Not 4 Övriga externa kostnader</b>	Lokalhyra	5 490,3	5 326,6
	Försäkringar	299,0	322,9
	Övrigt	9 270,6	9 465,0
		<b>15 059,9</b>	<b>15 114,5</b>
<b>Not 5 Personalkostnader</b>	Löner styrelse och museichef	571,5	570,8
	Löner övriga anställda	15 912,5	15 557,7
	Sociala kostnader	6 938,6	6 763,8
	Övriga personalkostnader	783,1	784,8
	<b>24 205,7</b>	<b>23 677,1</b>	
<b>Not 6 Avskrivningar</b>	Maskiner och inventarier	<b>216,5</b>	<b>252,6</b>
<b>Not 7 Kulturhistoriska byggnader</b>		0	0
	Avser stiftelsens kulturhistoriska byggnader på Murberget 1:1, Härnösands kommun Borgmästaren 8, Härnösands kommun Myckelgensjö 3:24, Örnsköldsviks kommun Ulvön 11:1, Örnsköldsviks kommun Skulnäs 1:23, Örnsköldsviks kommun Sälsten, Härnösands kommun Upptaget till minnesbelopp 1:- i redovisningen		
<b>Not 8 Mark</b>		19,0	19,0
	Avser fastigheten Hov 1:26 Kramfors kommun, omfattande fornlämningsområde ansluten till Styresholms fogdeborg samt fastigheten Murberget 1:1		
<b>Not 9 Kulturhistoriska samlingar</b>		0	0
	Avser stiftelsens kulturhistoriska samlingar Upptaget till minnesbelopp 1:- i redovisningen		
<b>Not 10 Inventarier, verktyg och installationer</b>	Ingående balans anskaffningsvärde	2 942,3	2 671,8
	Årets anskaffningar	279,8	270,5
	Utgående balans anskaffningsvärden	3 222,1	2 942,3
	Ingående balans ack. avskrivningar	- 2 281,5	- 2 028,9
	Årets avskrivningar	- 216,5	- 252,6
	Utgående balans ack. avskrivningar	- 2 498,0	- 2 281,5
	Värde enligt balansräkning 2005-12-31	724,1	660,8
<b>Not 11 Aktier o andelar i intresseföretag</b>		10,0	10,0
	Medlemsinsats i Svensk Bildvård ek.förening		

		<b>2005</b>	<b>2004</b>
<b>Not 12 Varulager</b>	Museibutiken	212,2	194,1
	Kafé Strömkarlen	25,8	22,9
	Handelsboden	39,6	41,6
		<b>277,6</b>	<b>258,6</b>
<b>Not 13 Övriga fordringar</b>	Övriga fordringar	206,8	0,7
<b>Not 14 Förutbetalda kostnader och upplupna intäkter</b>	Förutbetalda hyror	1 331,8	1 323,3
	Förutbetalda försäkringspremier	232,2	246,4
	Övriga interimfordringar	411,4	449,1
		<b>1 975,4</b>	<b>2 018,8</b>
<b>Not 15 Kortfristiga placeringar</b>	Aktier, värdepapper och andelar basutställningsreserv	877,9	855,0
	Aktier, värdepapper och andelar utbildningsreserv	772,1	772,1
	Aktier, andelar gåva Sparbanken	50,5	48,9
		<b>1 700,5</b>	<b>1 676,0</b>
<b>Not 16 Kassa och bank</b>	Kassa	13,0	11,3
	PlusGiro	187,9	215,4
	Bank	5 278,9	3 807,5
		<b>5 479,8</b>	<b>4 034,2</b>
<b>Not 17 Eget kapital</b>	Omsättningstillgångar	10 685,9	8 400,9
	Kortfristiga skulder	- 6 514,9	- 4 180,3
	Summa rörelsekapital	4 171,0	4 220,6
	Anläggningstillgångar	753,1	689,8
	Långfristiga skulder	0,0	0,0
	Summa anläggningstillgångar	753,1	689,8
	Summa eget kapital	<b>4 924,1</b>	<b>4 910,4</b>
<b>Not 18 Upplupna kostnader och förutbetalda intäkter</b>	Upplupna löner	109,4	136,2
	Upplupna semesterlöner	662,4	607,4
	Upplupen löneskuld årsarbetstid	27,2	100,9
	Upplupna soc.avg. semester/årsarbetstid	302,3	286,3
	Övriga interimsskulder	650,7	650,7
		<b>1752,0</b>	<b>1781,5</b>

Härnösand 2006 03 03



Kerstin Nygren



Per-Göran Berglund



Ulla Brundin



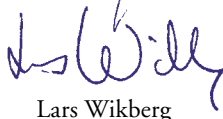
Susanne Sundqvist



Jan-Olof Tedebrand



Margareta Ragnarsdotter



Lars Wikberg



Barbro Ekevärn



Yngve Wiik

Vår revisionsberättelse beträffande denna årsredovisning har avgivits 2006-03-10.



Charlotte Bouvin  
auktoriserad revisor  
Ernst & Young AB



Göran Lundström  
av Härnösands kommun  
utsedd revisor



Göran Bohlin  
av Landstinget Västernorrland  
utsedd revisor



## REVISIONSBERÄTTELSE

Till styrelsen i Stiftelsen Länsmuseum Västernorrland  
Org.nr 888000-3143

Jag har granskat årsredovisningen och bokföringen samt styrelsens förvaltning i Stiftelsen Länsmuseum Västernorrland för år 2005-01-01 – 2005-12-31. Det är styrelsen som har ansvaret för räkenskapshandlingarna och förvaltningen och för att årsredovisningslagen tillämpas vid upprättandet av årsredovisningen. Mitt ansvar är att uttala mig om årsredovisningen och förvaltningen på grundval av min revision.

Revisionen har utförts i enlighet med god revisionssed i Sverige. Det innebär att jag planerat och genomfört revisionen för att med hög men inte absolut säkerhet försäkra mig om att årsredovisningen inte innehåller väsentliga felaktigheter. En revision innefattar att granska ett urval av underlagen för belopp och annan information i räkenskapshandlingarna. I en revision ingår också att pröva redovisningsprinciperna och styrelsens tillämpning av dem samt att bedöma de betydelsefulla uppskattningar som styrelsen gjort när den upprättat årsredovisningen samt att utvärdera den samlade informationen i årsredovisningen. Jag har granskat väsentliga beslut, åtgärder och förhållanden i stiftelsen för att kunna bedöma om styrelseledamot är ersättningskyldig mot stiftelsen, om skäl för entledigande föreligger eller om ledamoten på annat sätt handlat i strid med stiftelselagen eller stiftelseförordnandet. Jag anser att min revision ger mig rimlig grund för mina uttalanden nedan.

Årsredovisningen har upprättats i enlighet med årsredovisningslagen och ger en rättvisande bild av stiftelsens resultat och ställning i enlighet med god redovisningssed i Sverige.

Förvaltningsberättelsen är förenlig med årsredovisningens övriga delar.

Styrelseledamöterna har inte handlat i strid med stiftelselagen eller stiftelseförordnandet.

Härnösand den 10 mars 2006



Charlotte Bouvin  
Auktoriserad revisor  
Ernst & Young

Till styrelsen i Stiftelsen Länsmuseum Västernorrland  
Org.nr 888000-3143

*Granskningsrapport Stiftelsen Länsmuseum Västernorrland för år 2005.*

Vi har granskat stiftelsens verksamhet under år 2005. Granskningen har varit så ingående och omfattande som god sed vid detta slag av granskning kräver. Vi bedömer att stiftelsens verksamhet skötts på ett ändamålsenligt och från ekonomisk synpunkt tillfredsställande sätt samt att stiftelsens interna kontroll varit tillräcklig. Årsredovisningen har upprättats i enlighet med årsredovisningslagen och ger en rättvisande bild av stiftelsens resultat och ställning i enlighet med god redovisningssed i Sverige. Förvaltningsberättelsen är förenlig med årsredovisningens övriga delar. Styrelseledamöterna har inte handlat i strid med stiftelselagen eller stiftelseförordnandet.

Härnösand den 10 mars 2006



Göran Lundström  
av Härnösands kommun  
utsedd revisor



Göran Bohlin  
av Landstinget Västernorrland  
utsedd revisor

## STYRELSE OCH REVISORER

### Styrelse av Landstinget Västernorrland utsedda

#### ORDINARIE

Kerstin Nygren (s)  
Per-Göran Berglund (s)  
Ulla Brundin (sjvp)  
Susanne Sundqvist (v)  
Jan-Olof Tedebrand (mp)

#### ERSÄTTARE

Margareta Johansson (s)  
Ulf Henriksson (s)  
Anita Jansson (c)  
Bertil Hörnquist (kd)  
Jan Olsson (v)

#### ADJUNGERADE

Medelpads Hembygdsförbund  
Birgit Sundquist

Ångermanlands Hembygdsförbund  
Ann Renström

#### FACKLIGA FÖRETRÄDARE

Ola George, DIK  
Krister Källman, SKAF  
Björn Grankvist, SKTF

### Styrelse av Härnösands kommun utsedda

#### ORDINARIE

Margareta Ragnarsdotter (s)  
Lars Wikberg (s)  
Barbro Ekevärn (sjvp)  
Yngve Wiik (c)

#### ERSÄTTARE

Ulrika Appelberg (s)  
Hans-Erik Häggström (s)  
Lea Söderqvist (m)  
Anneli Åslund (fpl)

### Revisorer av Landstinget Västernorrland utsedda

#### ORDINARIE

Göran Bohlin (sjvp)

#### ERSÄTTARE

Ulf Broman (s)

### Av Härnösands kommun utsedda

#### ORDINARIE

Göran Lundström (m)

#### ERSÄTTARE

Rolf Andersson (s)



**M**  
LÄNSMUSEET  
VÄSTERNORRLAND